

[データ入力](#)
[HOME](#)

1. 撮影台の準備

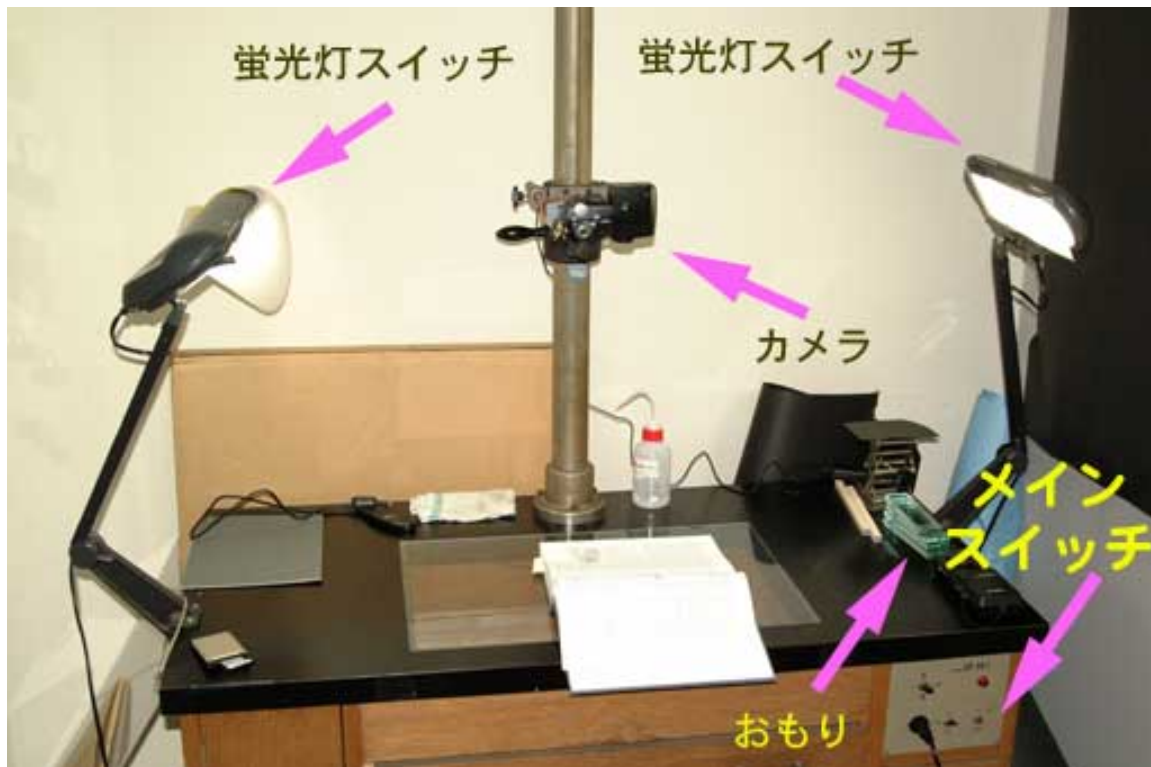
Case 1

[書籍の解剖図](#)

・ [デジカメ複写](#)

・ [画像調整](#)

・ [解説文入力](#)



メインスイッチを入れる。
蛍光灯のスイッチを入れる。
天井の明かりを消す。

2 デジカメの設定

メモリーカードを入れる

スイッチON



カードの初期化
メニュー
セットアップ
カードフォーマット



原稿の位置合わせ
ズーム倍率の設定



表示 (Fine +1.7) を確認し、本体が動かないように静かにシャッターボタンを押す。



本が湾曲する場合は、無反射ガラスの押さえを載せて、更に重りを使って固定する。



撮影が終わったらスイッチを切り、カードを取りだす。



i-Neuron 画像の調整

データ入力
HOME

Case 1

書籍の解剖図

・ [デジカメ複写](#)

・ [画像調整](#)

・ [解説文入力](#)

1. メモリーカードデータのコピー

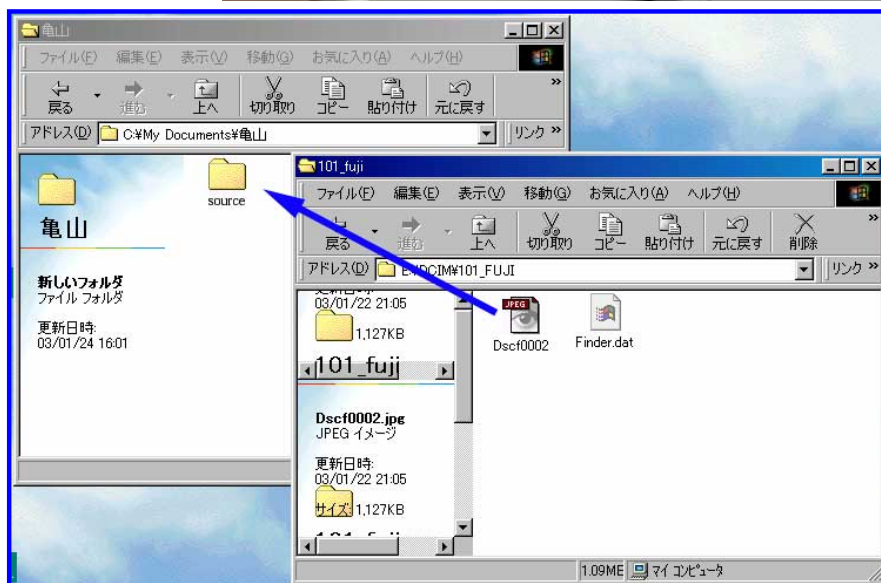
メモリーカードをアダプターに差し込む



メモリーカードをパソコンに入れる
(Eドライブになる)



Eドライブの画像ファイル(DCIMフォルダの中にある)を、自分の作業フォルダのsourceフォルダとimagesフォルダにコピーする。



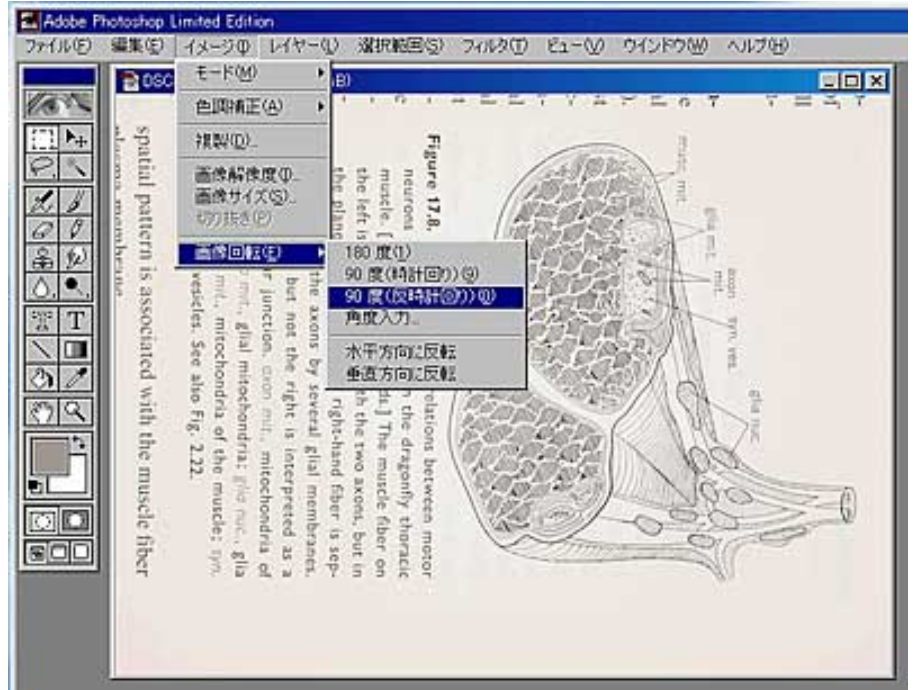
2. 画像の調整

PhotoShop

でimagesフォルダにコピーした画像ファイルを開き、**ファイル名と画像番号をメモする。**

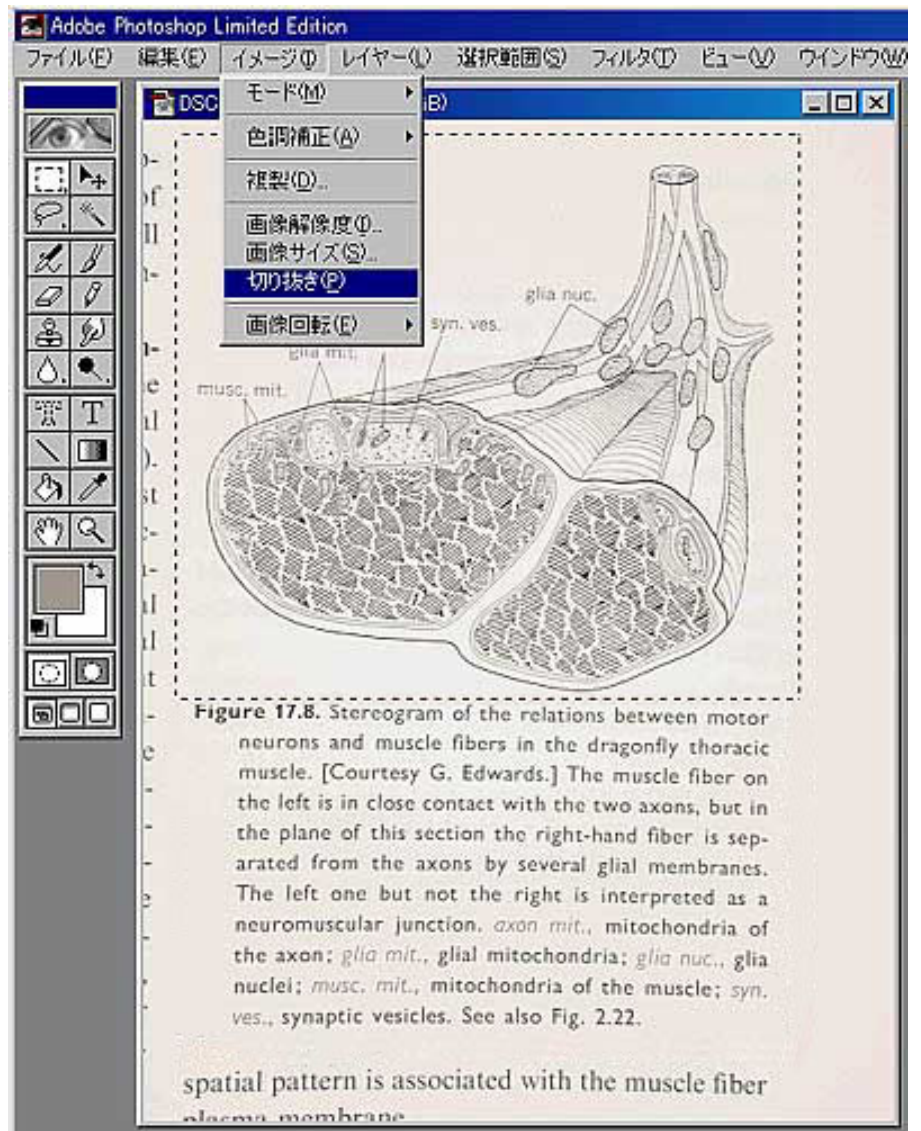
PhotoShopで画像ファイルを開き、回転する必要がある場合は、図のように「**画像回転**」を行う。

作業記録に記入

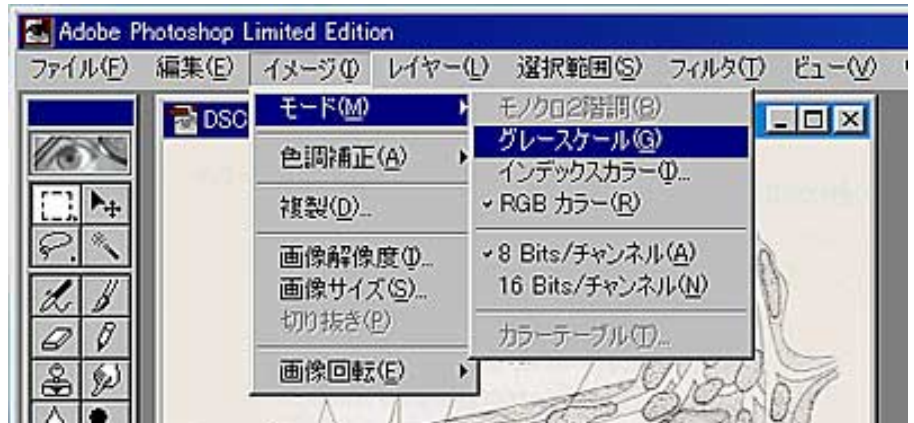


図の部分だけ「**選択ツール**」で選択し、「**切り抜き**」を実行する。

作業記録に記入



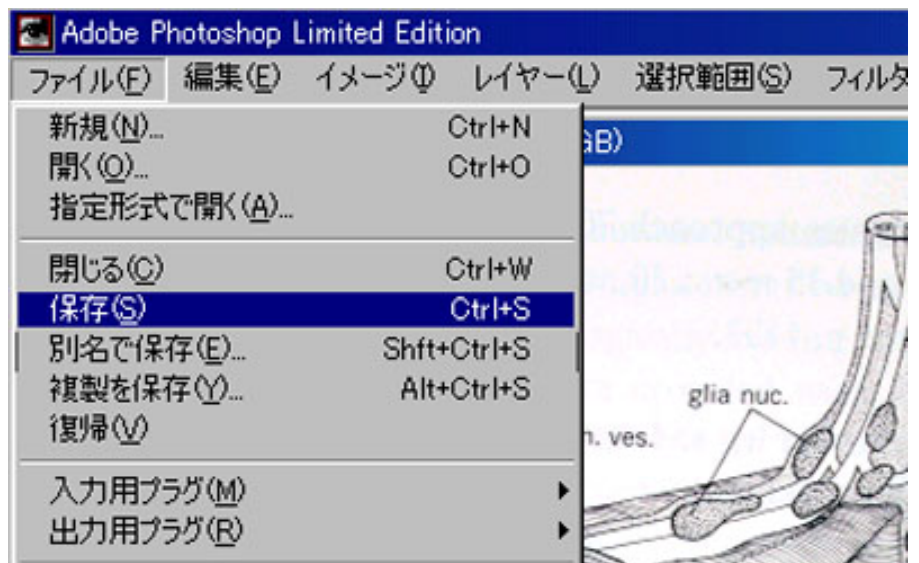
白黒の場合は、「グレースケール」を実行する。



「自動レベル補正」を実行する



「保存」を実行する



3 . メモリーカードの取りだし

メモリーカードを取り出すときは、画面左下のカードアイコンをクリックして現れるメニュー「San Disk ATA Flash Diskの中止」を選び、「安全に取り出せます」という表示が現れたら取り出す。



i-Neuron 解説文の入力

[データ入力](#) 1. 入力箇所のコピーを取ります
[HOME](#)

Case 1

書籍の解剖図

- ・ [デジカメ複写](#)
- ・ [画像調整](#)
- ・ [解説文入力](#)



2. ファイルメーカーへの入力

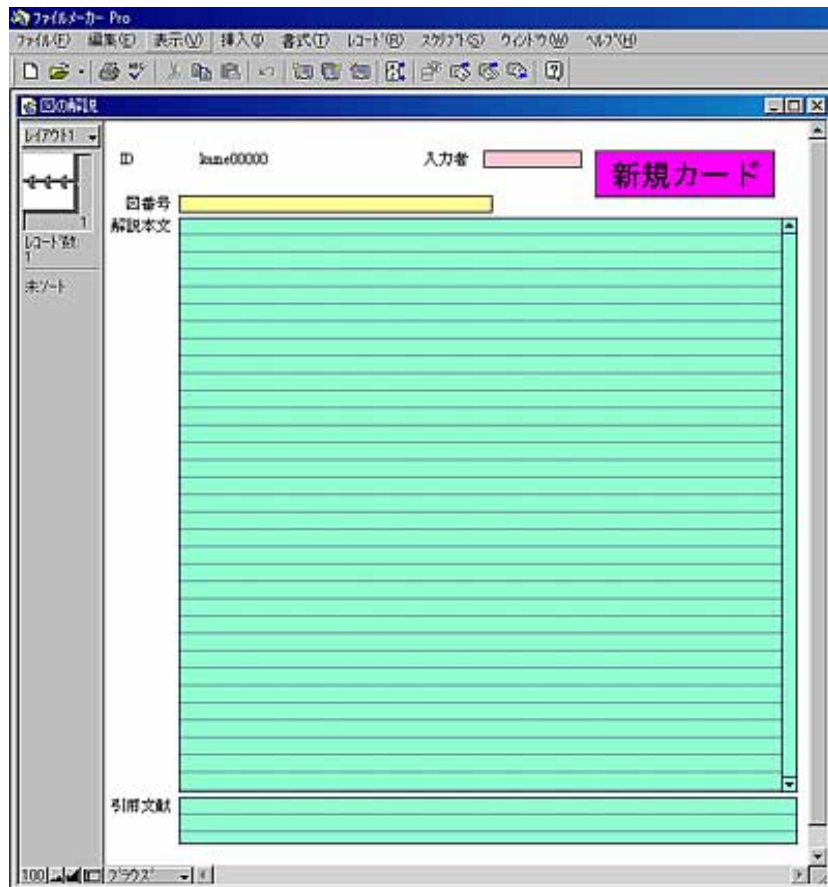
各自の名前のフォルダ内の「図の解説」を開ける



「新規カード」ボタンを押して、新しいカードが表示されたら、

図番号
 解説本文
 引用文献
 （解説本文と重複する場所に [] で囲まれた状態で表記されている）

3項目を入力する



図番号

解説本文

Figure 17.7. A. Single ventral abdominal muscle from 4th-stage larva of *Rhodnius* (Hemiptera), showing nerve supply. **B.** Transverse nerve giving off branches to the muscle (osmium/ethyl gallate). **C.** Axons of the transverse nerve, giving off branches to the muscle (methylene blue). Nuclei of nerve-sheath with *solid outline*, muscle nuclei with *dotted outline*. Note mitochondria in the axons and nerve sheath, and large, darkly staining elongated inclusions in the nerve sheath. [Wigglesworth, 1959.] See also Fig. 2.22.

引用文献（ [] で囲まれた部分）